

# fischer hmoždinka typ SX

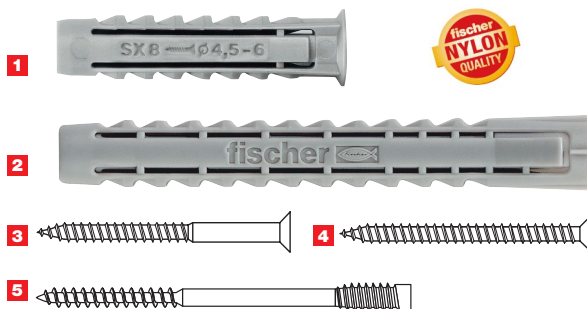
Třída sama pro sebe. Přesvědčí vás množstvím výhod.

## Použití

- Maximální únosnost v plném stavebním materiálu.
- Vhodná do zdiva, betonu, SX-L do jiných materiálů od děrovaných cihel přes dutinové tvárnice až po pórobeton (plynobeton).
- Pro vruty do dřeva a dřevotřískových desek od 4 do 10 mm.
- Pro všechny předměty, které lze upevnit vruty do dřeva nebo dřevotřískových desek, jako např. stěnové regály, lehké závěsné skříně, garnýže, lehké šatnové skříně, soklové lišty, lehké konzoly, elektrické spínače, kabelové kanály, kabelové spony, lampy, držáky na ručníky, zrcadla, koupelňové skřínky, stojany na mýdlo, obrazy, nástěnné hodiny, květináče, dopisní schránky, šňůry na prádlo, antény atd.



- 1 Hmoždinka SX
- 2 Hmoždinka SX-L
- 3 Vrut do dřeva
- 4 Vrut do dřevotř. desky
- 5 Distanční šrouby, viz str. 27



## Popis

Hmoždinky pro montáž průvlečnou a předsazenou

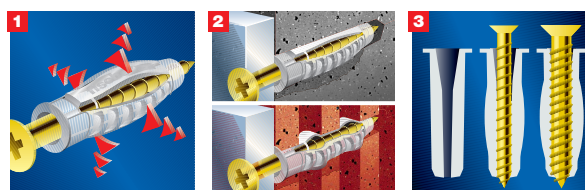
### Vysoká bezpečnost

**1** Čtyřnásobné rozepření se přizpůsobí danému materiálu. Rozpěrná funkce v kombinaci s polyamidem (nylonem) zaručuje nejvyšší bezpečnost.

### Mnohostrannost

**2** Oblast použití sahá od plných až po děrované stavební materiály.

**3** Povolená tolerance vrutů umožňuje bezpečné použití nejrůznějších typů vrutů o různém průměru, speciálně také vrutů do dřevotřískových desek.

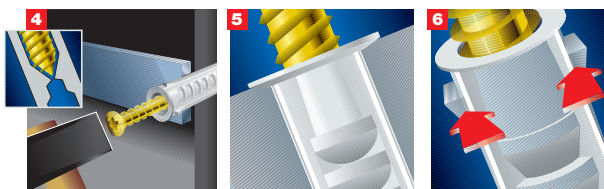


### Snadná montáž

**4** U předmontovaných vrutů umožňuje zářezka optimální průchozí montáž (i v případě mokrých dřevěných latí nebo úzkého otvoru).

**5** Zářezka proti zapadnutí ve formě zvýrazněného okraje hmoždinky zamezuje tomu, aby hmoždinka typu SX zapadla do otvoru.

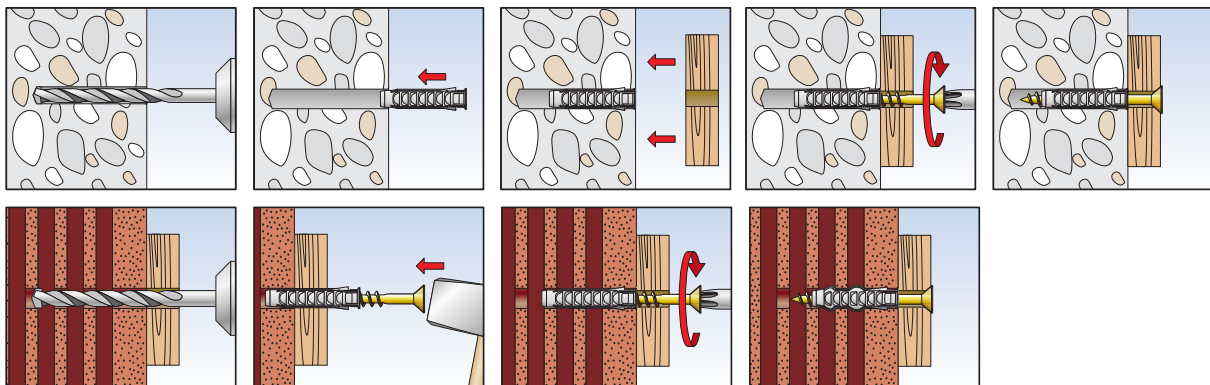
**6** Stabilní pojistka proti nechtěnému otáčení pevně aretuje hmoždinku typu SX v otvoru.



## Certifikováno



## Montáž



## fischer hmoždinka typ SX

## Technická data



| Typ                     | katalogové č. | d <sub>o</sub><br>Ø vrtáku<br>v mm | t<br>min.<br>hloubka<br>vrtu<br>v mm | l = h <sub>v</sub><br>délka<br>hmoždinky =<br>min. hloubka<br>ukotvení<br>v mm | d <sub>a</sub><br>max.<br>užitná<br>délka<br>v mm | d <sub>s</sub> x l <sub>s</sub><br>vruty do<br>dřeva nebo<br>dřevotřískových<br>desek<br>Ø mm | balení<br>v kusech |
|-------------------------|---------------|------------------------------------|--------------------------------------|--|---|---|--------------------|
| SX 4                    | 70004         | 4                                  | 25                                   | 20   | –   | 2–3   | 200                |
| SX 5                    | 70005         | 5                                  | 35                                   | 25   | –   | 3–4   | 100                |
| SX 6                    | 70006         | 6                                  | 40                                   | 30   | –   | 4–5   | 100                |
| SX 8                    | 70008         | 8                                  | 50                                   | 40   | –   | 4,5–6   | 100                |
| SX 10                   | 70010         | 10                                 | 70                                   | 50   | –   | 6–8   | 50                 |
| SX 12                   | 70012         | 12                                 | 80                                   | 60   | –   | 8–10  | 25                 |
| SX 14                   | 70014         | 14                                 | 90                                   | 70   | –   | 10–12   | 20                 |
| SX 16                   | 70016         | 16                                 | 100                                  | 80   | –   | 12 (1/2")   | 10                 |
| SX 6 S/10 <sup>1)</sup> | 70021         | 6                                  | 40                                   | 30   | 10  | 4,5 x 40  | 50                 |
| SX 8 S/20 <sup>1)</sup> | 70022         | 8                                  | 50                                   | 40   | 20  | 5 x 60  | 50                 |

1) Sada skládající se z hmoždinky a vrutu



|        |       |   |    |    |   |       |     |
|--------|-------|---|----|----|---|-------|-----|
| SX 6 L | 24827 | 6 | 60 | 50 | – | 4–5   | 100 |
| SX 8 L | 24828 | 8 | 75 | 65 | – | 4,5–6 | 50  |

## Pokyny k montáži

## Maximální únosnost a bezpečnost při

- použití max. doporučeného průměru vrutu
- rotačním vrtání do děrovaného a dutého zdiva nebo pórobetonu (plynobetonu)

Výpočtová zatížení F<sub>vyp.</sub> (kN)

| Stavební materiál  | SX 5 | SX 6 | SX 8 | SX 10 | SX 12 | SX 14 | SX 16 |
|--|------|------|------|-------|-------|-------|-------|
| Beton ≥ B 20/25  | 0,3  | 0,65 | 0,7  | 1,2   | 1,7   | 2,0   | 2,6   |
| Plná cihla ≥ P 15  | 0,25 | 0,3  | 0,6  | 0,65  | 0,7   | 0,8   | 0,9   |
| Vápencová tvárnice ≥ KS 12                                   | 0,3  | 0,5  | 0,6  | 1,2   | 1,7   | 2,0   | 2,6   |
| Pórobeton ≥ G2   | 0,03 | 0,03 | 0,04 | 0,09  | 0,14  | 0,3   | 0,4   |
| Pórobeton ≥ G4   | 0,09 | 0,09 | 0,14 | 0,3   | 0,45  | 0,5   | 0,6   |
| Příčně děrovaná cihla<br>≥ Hlz 12 r ≥ 1,0 kg/dm <sup>3</sup> | 0,07 | 0,07 | 0,17 | 0,17  | 0,26  | 0,4   | 0,6   |
| Vápenopísková děr. cihla ≥ KSL 12                            | 0,17 | 0,3  | 0,35 | 0,3   | 0,35  | 0,3   | 0,4   |

Hodnoty platí při úplné hloubce ukotvení hmoždinky v nosném podkladu a v případě použití vrutů do dřeva s největším průměrem podle DIN 7998. V případě použití vrutů do dřevotřískových desek je třeba hodnoty snížit o 30 %. Způsob vrtání je nutno upravit podle stavebního materiálu. Z důvodu možné rozdílnosti v kvalitě spár platí hodnoty pouze pro montáže do kamene/cihly.

Vzdálenost hran stavebních dílců  
(vzdálenost okrajů a rohů a<sub>r</sub>) v betonu

| Hmoždinka | Průměr vrutu<br>(mm) | Vzdálenost od okrajů/rohů<br>(mm) |
|-----------|----------------------|-----------------------------------|
| SX 6      | 5                    | 35                                |
| SX 8      | 6                    | 40                                |
| SX 10     | 8                    | 50                                |
| SX 12     | 10                   | 65                                |

## Příklady použití

